

## THE MET: LIVE IN HD

(Costin Popa – 25 ianuarie 2009)

### Minunea...

... s-a produs. În fine! România a devenit a 30-a țară din lume care preia în sala de cinema transmisiile live ale spectacolelor Operei Metropolitan. Mai bine mai târziu... Evenimentul, pentru că realmente este vorba de așa ceva, a avut loc după aproximativ doi ani de la inițierea importantului demers de către directorul general al scenei newyorkeze, Peter Gelb. La noi, meritul revine în exclusivitate companiei THE LIGHT CINEMA care propune, deocamdată numai în București, într-una din sălile de la Liberty Center, în perioada ianuarie – mai, șase transmisii din cele 11 ale stagiunii 2008-2009, făcute sub o siglă deja cunoscută internațional, **The Met: Live in HD**. Sala nr.1 a noului mall Liberty Center s-a adăugat acum celor 800 de cinematografe de pe mapamond în care se transmit matineele de la Metropolitan.

High Definition, tehnologie digitală, sunet surround, cu alte cuvinte un regal imagistic și sonor, merit să bucore împătimiti ai artei lirice, pentru prima oară conectați video în direct, la scară publică, în timp real, cu una din cele mai faimoase săli de operă ale lumii, cu cei mari mari cântăreți și dirijori ai epocii noastre, cu montările spectaculoase pe care teatrul de la Lincoln Center le practică asiduu. Ceea ce face THE LIGHT CINEMA este, indubitabil, un veritabil act de cultură, cu important impact educativ.

Startul a fost dat pe 10 ianuarie cu transmisia operei **La Rondine** de Puccini (protagoniști, celebrii Angela Gheorghiu și Roberto Alagna) și a continuat după exact două săptămâni, cu **Orfeo ed Euridice** de Gluck. Producătorul executiv al programelor **Live in HD** este chiar Peter Gelb, care a reușit performanța să ofere, în pauze sau înainte de spectacol, interviuri ale vedetelor luate de... vedete. Sunt sigur, nu i-a fost ușor să le alătore! Dacă la prima transmisie soprana-divă Renée Fleming le-a oferit microfonul Angelei Gheorghiu și lui Roberto Alagna, la următoarea a fost rândul mezzosopranei-star Joyce Di Donato să-i intervieweze pe șeful de orchestră James Levine, de 33 de ani director muzical la Metropolitan și pe regizorul Mark Morris. Seara de operă la cinema aduce așadar și alte puncte inedite, de interes, în afara spectacolului în sine.

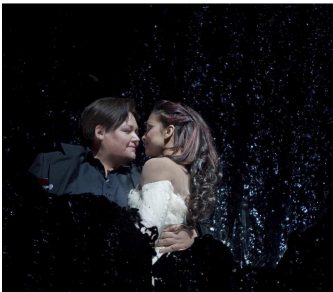
### Un dirijor și o vocalistă de excepție



Capodopera gluckiană **Orfeo ed Euridice** înseamnă mult pentru arta lirică. Este piatra de hotar gândită de marele reformator al operei, primă renunțare la preceptele operei seria, la cântul extra-ornamentat, în favoarea unei coerențe adâncite a muzicii cu textul, în favoarea dramaturgiei. Folosind libretul lui Ranieri de'Calzabigi bazat pe mitul antic grec, Gluck a subtitrat-o într-adins azone teatrale.

La Opera Metropolitan, lucrarea și-a văzut transpunerea scenică validată prin arta, prin măiestria a două personalități de excepție. I-am numit pe dirijorul James Levine și pe interpreta în travesti a rolului Orfeo, mezzosoprana Stephanie Blythe.

La pupitrul metronomicelor ansambluri – orchestră și cor – de la Met, Levine a imprimat discursului melodic urgența care susține teatralitatea. O oră și jumătate de muzică s-a scurs pe nesimțite, trepidația emoțională a fost maximă, fluxul narațiunii a captivat prin fluentă și dinamism. Sigur că locomotiva unei asemenea viziuni a fost politica timpilor, pulsând de optimă alertețe pentru înfățișarea „acțiunii teatrale”. Dar nu numai. Partidele orchestrale s-au distins prin individualitate, s-au reunit în omogenitate, calitatea sunetului a fost ireproșabilă. Respectarea indicațiilor partiturii a fost un cult, un comandament suprem pentru dirijor. Poate doar acel *Andante con moto* din celebra arie a lui **Orfeo Che farò senza Euridice**, contrapunctat agogic de **Adagio** și **Moderato**, l-aș fi dorit tălmăcit mai în haloul spiritual al unui **lamento**, mai răscolitor, mai interiorizat.



Personajului Orfeo, Stephanie Blythe i-a adus un glas de o timbralitate consistentă, adânc rezonantă. Mi-a evocat-o prin sonorități pe faimoasa ei predecesoare Marilyn Horne. Marile puteri ale Stephaniei Blythe stau în stupefianta omogenitate a registrului centro-grav, în linia vocală impecabilă susținută pe un *legato* ideal. Greu de găsit fisuri unui asemenea glas, ce-i drept utilizat aici numai pe notele de pe portativ și de sub el, în conformitate cu **tessitura** rezervată de Gluck personajului.

Fără doar și poate, Stephanie Blythe este o vocalistă de excepție și, pe altarul acestui dar de preț, sacrifică totul: trăirea mai intensă, expresia mai variată, mișcarea, ... alura.

Explozia de viață a venit de la interpreta Euridiceii, soprana americană de origine australiano-danezo-srilankeză Danielle de Niese, apariție efectiv exotica și sexy, cu frumoasă voce lirico-lejeră. Pentru micul dar esențialul rol al zeului Amor, regizorul Mark Morris a ales o tipologie de personaj gen Gavroche cu T-shirt roz și nelipsitele aripioare. Poate o jună soprană ar fi fost mai potrivită decât Heidi Grant Murphy deși artista s-a pliat bine ideii și a jucat delicios, subtil, amuzând o asistență gata oricând să sancționeze prin surâs discret convenționalismul teatrului liric.

## **Innul dragostei**

Pentru regizorul semnatar și al coregrafiei, pentru autorul decorurilor, Allen Moyer, pentru desenatorul costumelor, Isaac Mizrahi, a fost evident că mitul lui Orfeo reprezintă summum-ul de exprimare a puterilor dragostei, universale și eterne. Au conceput spectacolul ca un arc peste generații, trecute și viitoare. La tramă asistă cele mai diverse personaje din toate epocile, în postura celor aproape 100 de coriști dispuși într-un amfiteatru etajat (inspirație antică) întruchipând prin costume, coafuri, machiaj, figuri emblematice ale istoriei. Din sală și chiar din fuga camerei de luat vederi sunt greu de identificat, dacă nu imposibil. Simbolul vizat de Mark Morris s-a intuit – poate – de spectatorul cu binoclu din uriașul auditorium al Met-ului, dar s-a perceput sigur de cinefil. Îi distingem ușor, sărind peste timp, pe Caesar și Chaplin, Regele-Soare și Jimi Hendrix, Lincoln și Gandhi, Regina Victoria și Eva Perón, Elvis și Maria Callas etc. etc. Noroc că producția este mai veche, așa încât... Obama n-a intrat în joc. Nu vreau să minimalizez ideea regizorului, absolut valabilă ideatic, dar soluționată întrucâtva simplist. Ca autor al coregrafiei în costume de secol XXI, Morris recurge la mișcări stilizate, modernizate, inspirate parțial din tragedia antică, dar sfârșind în exploatarea abuzivă a ritmurilor happy-end-ului operei. O **chaconna** nu poate fi aruncată în derizoriu prin mișcări de rock!

**Orfeo ed Euridice** la Met, un spectacol frumos și decorativ, provocator, într-o prestație muzicală memorabilă, cu Stephanie Blythe și James Levine șefi de coloană.

### **Invitație**

Surprins că în sală n-am văzut manageri de teatre lirice, artiști, profesori și, mai ales, studenți de la secțiile de Canto și Clasă de Operă ale universităților de profil, îmi exprim convingerea că aceștia se vor alătura melomanilor la viitoarea invitație pe care THE LIGHT CINEMA o lansează tuturor, sâmbătă 7 februarie, pentru **Lucia di Lammermoor** de Donizetti. În distribuție, vedetele Anna Netrebko – așteptată reîntâlnire la puțin timp după ce diva și-a reluat activitatea temporar întreruptă de concediul de maternitate – și Rolando Villazón – împreună cu care Anna Netrebko a format întotdeauna un cuplu incitant. Ocazia nu trebuie pierdută! Sunteți în direct cu sala de 3800 de locuri a Metropolitan Opera din New York! Ce poate fi mai atractiv?